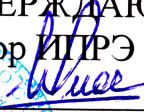
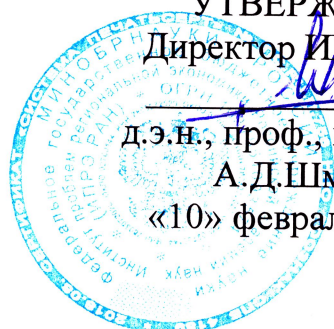


**Федеральное государственное бюджетное учреждение науки
Институт проблем региональной экономики
Российской академии наук**

Рассмотрено на заседании
Ученого совета Института
протокол №2
от «10» февраля 2025 г.

УТВЕРЖДАЮ:
Директор ИПрЭ РАН

д.э.н., проф., проф. РАО
А.Д.Шматко
«10» февраля 2025 г.



**Положение
о центре образовательных программ**

Санкт-Петербург
2025

СОДЕРЖАНИЕ

1. Общие положения	3
2. Выполняемые процессы (задачи, функции и работы).....	5
3. Структура	7
4. Обязанности, права и ответственность руководителя Центра	8
5. Обязанности, права и ответственность обучающихся Центра.....	9
6. Заключительные положения	12

1. Общие положения

1.1 Центр образовательных программ далее (Центр) является самостоятельным структурным подразделением Федерального государственного бюджетного учреждения науки Институт проблем региональной экономики Российской академии наук (далее ИПРЭ РАН, институт).

Центр предназначен для организации и осуществления на базе ИПРЭ РАН образовательной деятельности по образовательным программам высшего образования – программам специалитета, программам магистратуры, программам подготовки научных и научно-педагогических кадров в аспирантуре (адъюнктуре); основным программам профессионального обучения – программам профессиональной подготовки по профессиям рабочих, должностям служащих, программам переподготовки рабочих, служащих, программам повышения квалификации рабочих, служащих; дополнительным профессиональным программам – программам повышения квалификации, программам профессиональной переподготовки, сетевым образовательным программам, стажировкам, практикам (далее программа магистратуры, программа аспирантуры, ДПО, практика).

1.2 Центр создается и ликвидируется приказом директора ИПРЭ РАН.

1.3 Центр возглавляет руководитель центра, который непосредственно подчиняется и подконтролен директору ИПРЭ РАН.

Работники Центра находятся в непосредственном подчинении и подконтрольны руководителю Центра.

1.4 На должность руководителя Центра назначается лицо, имеющее высшее образование и ученую степень.

1.5 Назначение на должность руководителя Центра и освобождение от нее производится в установленном действующим трудовым законодательством Российской Федерации порядке приказом директора института.

1.6 Работники Центра назначаются на должности и освобождаются от них в установленном действующим трудовым законодательством Российской Федерации порядке приказом директора института по представлению руководителя Центра.

1.7 Центр в своей деятельности руководствуется:

- Уставом ИПРЭ РАН;
- Федеральным законом от 29 декабря 2012 г. № 273-ФЗ «Об образовании в Российской Федерации» с изменениями и дополнениями;
- постановлением Правительства Российской Федерации от 30 ноября 2021 г. № 2122 «Об утверждении Положения о подготовке научных и научно-педагогических кадров в аспирантуре (адъюнктуре)»;
- постановлением Правительства Российской Федерации от 24 сентября 2013 г. № 842 «О порядке присуждения ученых степеней» с изменениями и дополнениями;

- постановлением Правительства Российской Федерации от 18 сентября 2020 г. № 1490 «О лицензировании образовательной деятельности» с изменениями и дополнениями;
- постановлением Правительства Российской Федерации от 14 января 2022 г. № 3 «Об утверждении Положения о государственной аккредитации образовательной деятельности»
- приказом Минобрнауки России от 6 августа 2021 г. № 2721 «Об утверждении Порядка приема на обучение по образовательным программам высшего образования — программам подготовки научных и научно-педагогических кадров в аспирантуре»;
- приказом Минобрнауки России от 18 марта 2016 г. № 227 «Об утверждении Порядка проведения государственной итоговой аттестации по образовательным программам высшего образования программам подготовки научно-педагогических кадров в аспирантуре (адъюнктуре), программам ординатуры, программам ассистентуры-стажировки»;
- приказом Минобрнауки России от 28 марта 2014 г. № 247 «Об утверждении порядка прикрепления лиц для сдачи кандидатских экзаменов, сдачи кандидатских экзаменов и их перечня»;
- приказом Минобрнауки России от 13 октября 2021 г. № 942 «Об утверждении Порядка прикрепления к образовательным организациям высшего образования, образовательным организациям дополнительного профессионального образования и научным организациям для подготовки диссертации на соискание ученой степени кандидата наук без освоения программы подготовки научных и научно-педагогических кадров в аспирантуре (адъюнктуре)»;
- приказом Минобрнауки России от 24 февраля 2021 г. № 118 «Об утверждении номенклатуры научных специальностей, по которым присуждаются ученые степени»
- приказом Минобрнауки России от 27 ноября 2024 г. № 821 «Об утверждении порядка Приема на обучение по образовательным программам высшего образования – программам бакалавриата, программам специалитета, программам магистратуры»
- приказом Минобрнауки России от 29 июня 2016 г. № 636 «Об утверждении порядка проведения государственной итоговой аттестации по образовательным программам высшего образования _программам бакалавриата, программам специалитета и программам магистратуры»;
- федеральными государственными образовательными стандартами высшего образования — магистратура по соответствующим направлениям подготовки;
- приказом Минобрнауки России от 20 октября 2021 г. № 951 «Об утверждении федеральных государственных требований к структуре программ подготовки научных и научно-педагогических кадров в аспирантуре (адъюнктуре), условиям их реализации, срокам освоения этих программ с учетом различных

форм обучения, образовательных технологий и особенностей отдельных категорий аспирантов (адъюнктов)»;

- приказом Министерства науки и высшего образования Российской Федерации и Министерства просвещения Российской Федерации от 5 августа 2020 г. № 885 / 390 «О практической подготовке обучающихся»;
- приказом Министерства науки и высшего образования Российской Федерации и Министерства просвещения Российской Федерации от 5 августа 2020 г. №2 882 / 391 «Об организации и осуществлении образовательной деятельности при сетевой форме реализации образовательных программ»;
- приказом Рособнадзора от 14 августа 2020 г. № 831 «Об утверждении требований к структуре официального сайта образовательной организации в информационно-телекоммуникационной сети «Интернет» и формату представления на нем информации»
- приказом Минобрнауки России от 1 июля 2013 г. 499 «Об утверждении Порядка организации и осуществления образовательной деятельности по дополнительным профессиональным программам»;
- письмом Минобрнауки России от 9 октября 2013 г. лг2 06-735 («Разъяснения об особенностях законодательного и нормативного правового обеспечения в сфере дополнительного профессионального образования»;
- приказами и распоряжениями директора ИПРЭ РАН;
- настоящим Положением;
- договорными обязательствами и календарным планом;
- Федеральным законом от 25 декабря 2008 г. № 273-ФЗ «О противодействии коррупции»
- законами Российской Федерации и нормативными документами по защите государственной, коммерческой и служебной тайны;
- требованиями инструкций по охране труда;
- требованиями и ограничениями кодекса этики и служебного поведения работников ИПРЭ РАН.
- Иными законами Российской Федерации и действующими нормативными правовыми актами Российской Федерации;

2. Выполняемые процессы (задачи, функции и работы)

2.1 Основными целями Центра являются:

- реализация качественной подготовки обучающихся, отвечающей современным запросам сфер науки и образования;
- обеспечение естественного обновления состава научных и научно-педагогических работников института;
- повышение квалификации работников;
- развитие и сохранение наследия научных школ ИПРЭ РАН;
- развитие научно-исследовательского потенциала ИПРЭ РАН.

2.2 В соответствии с данными целями Центр осуществляет деятельность по следующим направлениям:

- разработка программ магистратуры и программ аспирантуры по соответствующим научным специальностям;
- разработка дополнительных профессиональных программ;
- проведение стажировок;
- проведение практической подготовки;
- организация и осуществление учебного процесса;
- разработка учебных пособий и учебно-методических материалов для обеспечения учебного процесса;
- участие в научной деятельности института;
- участие в организации и проведении молодежных секций на конференциях и семинарах ИПРЭ РАН по актуальным проблемам;
- осуществление воспитательной работы с обучающимися, формирование у них активной гражданской позиции, способности к творческому труду и к профессиональной деятельности в современных условиях;
- участие в совершенствовании учебной материально-технической базы;
- систематическое повышение профессионального уровня работников.

2.3 Учебная, научная, научно-методическая (методическая) деятельность Центра

2.3.1 Образовательные программы разрабатываются и реализуются Центром самостоятельно на основе установленных требований к содержанию образовательных программ.

2.3.2 В магистратуру и аспирантуру на конкурсной основе ежегодно принимаются граждане Российской Федерации, имеющие высшее профессиональное образование (для аспирантуры специалитет или магистратура, для магистратуры — любой уровень) и творческие достижения в научной работе в соответствии с Правилами приема в Институт.

2.3.3 Устанавливаются следующие виды учебных занятий и работ: лекции, практические и семинарские занятия, научно-исследовательская деятельность, консультации в подготовке научно-квалификационной работы (выпускной квалификационной работы), подготовке диссертационных исследований, подготовке публикаций и (или) заявок на патенты на изобретения, полезные модели, промышленные образцы, самостоятельная подготовка, консультации, аттестация.

Для всех видов аудиторных занятий устанавливается академический час продолжительностью 45 минут.

2.3.4 На курсах ДПО учебные группы формируются с учетом уровня образования, занимаемой должности и стажа практической работы слушателей.

2.3.5 Центр выполняет научную и научно-методическую работу по подготовке учебных и учебно-методических пособий, учебно-методических материалов для проведения различных видов занятий и другой научно-

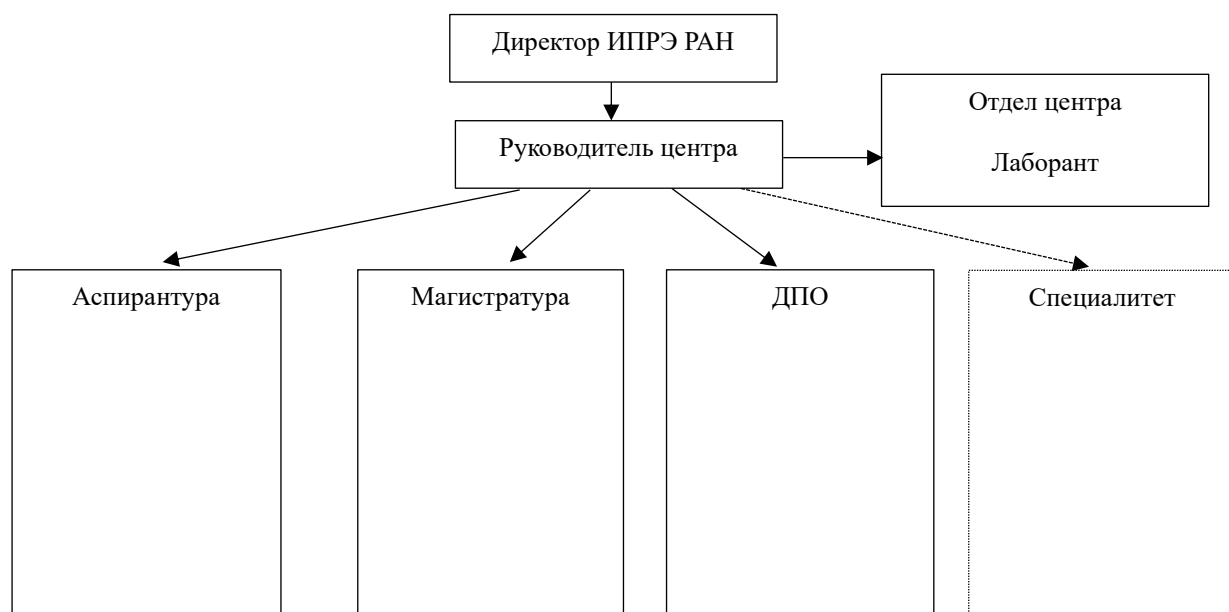
методической литературы для обучающихся, а также консультирует при подготовке публикаций в журналы, индексируемые в Российском индексе научного цитирования, в научные рецензируемые издания, определенные в Перечне рецензируемых изданий согласно пункту 12 Положения о присуждении ученых степеней, утвержденного постановлением Правительства Российской Федерации от 24 сентября 2013 г. № 842 «О порядке присуждения ученых степеней».

3. Структура

3.1 Структуру и штатную численность Центра утверждает директор института, исходя из условий и особенностей деятельности Института, по представлению руководителя Центра.

3.2 Штат Центра комплектуется из высококвалифицированных научных работников, имеющих опыт работы на соответствующих должностях.

3.3 Структурная схема Центра приведена на рисунке.



3.4 Распределение обязанностей между научными работниками осуществляет руководитель центра в соответствии с их должностными инструкциями и настоящим Положением.

3.5 Учебная нагрузка устанавливается в зависимости от квалификации и занимаемой должности работника приказом директора. Учебная нагрузка не может превышать 900 часов за учебный год, преподавателей курсов ДПО 800 часов за учебный год.

3.6 Наряду со штатными работниками Центра занятия с обучающимися могут проводить ведущие ученые, специалисты и научно-педагогические работники научных организаций и учреждений и предприятий, на условиях внешнего совместительства или почасовой оплаты труда в порядке, установленном законодательством Российской Федерации.

4. Права и ответственность руководителя Центра

4.1 Руководитель Центра имеет право:

- вести переписку по вопросам, связанным с организацией и реализацией учебного процесса, с заказчиками, предприятиями и организациями;
- проводить в установленном порядке переговоры со сторонними организациями;
- обеспечивать учебный процесс необходимыми материально-техническими средствами;
- подписывать и визировать основные и дополнительные образовательные программы, распоряжения и приказы, касающиеся деятельности Центра;
- запрашивать и получать от структурных подразделений Института информацию (материалы) по вопросам, входящим в сферу деятельности Центра;
- проводить проверки качества и своевременности исполнения поручений, выполнения индивидуальных планов работы своих подчиненных;
- отстранять от работы работников и обучающихся, нарушающих правила охраны труда, пожарной и экологической безопасности, внутреннего распорядка и режима;
- прекращать (приостанавливать) работы (в случае нарушений и несоблюдения установленных требований), требовать соблюдения установленных норм, правил, инструкций, давать указания по исправлению недостатков и устранению нарушений;
- согласовывать представления о приеме, перемещении и увольнении (отчислении) работников (обучающихся), о поощрении или наложении на них взыскания.

4.2 Ответственность руководителя Центра.

4.2.1 Ответственность за надлежащее и своевременное выполнение задач и функций Центра, перечисленных в настоящем Положении, несет руководитель Центра.

4.2.2 На руководителя Центра возлагается персональная ответственность:

- за организацию деятельности Центра по выполнению процессов (подпроцессов), возложенных на Центр;
- за своевременную и качественную реализацию учебного процесса;
- за составление, утверждение и предоставление достоверной информации о работе Центра;
- за выполнение работниками Центра возложенных на них должностных обязанностей;
- за обеспечение сохранности имущества, находящегося в Центре;

- за разработку и проведение мероприятий, направленных на совершенствование работы Центра;

4.3. Обязанности руководителя Центра определяются в должностной инструкции.

4.4. В качестве критериев оценки деятельности руководителя центра может использоваться «Положение об оплате труда работников Федерального государственного бюджетного учреждения науки Институт проблем региональной экономики Российской академии наук», принятого Ученым советом ИПР Э РАН « 23 » декабря 2024 г., протокол 16, а именно пункты 4.1. В целях поощрения работников Института за выполненную работу в соответствии с Перечнем видов выплат стимулирующего характера работникам Института устанавливаются следующие виды выплат стимулирующего характера: выплата за интенсивность и высокие результаты работы; выплаты за качество выполняемых работ; и пункт 4.11. Для всех категорий работников: успешное и добросовестное исполнение работником своих должностных обязанностей в соответствующем периоде; инициативу, творчество, новаторство и внедрение современных форм и методов организации труда; качественную подготовку и проведение мероприятий (в т.ч. конференций, семинаров и иных важных организационных мероприятий), связанных с уставной деятельностью Института; высокие результаты хозяйственной деятельности, усиление режима экономии, укрепление плановой и хозяйственной дисциплины; интенсивность работы в период поступления аспирантов и проведение приемных экзаменов; выполнение порученной работы, связанной с обеспечением рабочего процесса или уставной деятельности Института; качественную подготовку и своевременную сдачу отчетности; участие работника в выполнении важных работ, мероприятий; работа в условиях повышенной сложности и напряженности; выполнение качественной и срочной работы; внедрение инновационных технологий в эксплуатационно-хозяйственное обслуживание Института, административное управление, финансово-экономическое обеспечение деятельности Института, кадровое и административное делопроизводство; другие показатели и условия.

5. Обязанности, права и ответственность обучающихся Центра

5.1 Обучающимися центра являются лица, зачисленные на обучение соответствующим приказом директора института.

5.2 Права и обязанности обучающихся, их материальное обеспечение определяются Уставом ИПРЭ РАН, правилами внутреннего трудового распорядка, договором, настоящим Положением и инструкциями.

5.3 Обязанности обучающихся:

Обучающийся обязан:

- добросовестно осваивать образовательную программу, выполнять индивидуальный план работы, в том числе посещать предусмотренные учебным планом или индивидуальным учебным планом учебные занятия, осуществлять самостоятельную подготовку к занятиям, выполнять задания, данные научно-педагогическими работниками в рамках образовательной программы;
- выполнять требования Устава ИПРЭ РАН, правил внутреннего трудового распорядка и иных локальных нормативных актов по вопросам организации и осуществления образовательной деятельности;
- уважать честь и достоинство других обучающихся и работников Института, не создавать препятствий для получения образования другим обучающимся;
- бережно относиться к имуществу Института;
- соблюдать требования инструкций по охране труда, пожарной и экологической безопасности;
- неукоснительно выполнять правила и нормы пропускного режима.

5.4 Права обучающихся

Обучающийся имеет право:

- участвовать в формировании содержания учебных планов и программ и выбирать по согласованию с работниками Центра элективные и факультативные дисциплины;
- пользоваться в порядке, установленном Институтом имеющейся на учебно-материальной базе, нормативной, научной, учебно-методической литературой, а также библиотечным фондом филиала БАН, расположенным в здании, информационными ресурсами и услугами других подразделений;
- подавать заявки на участие в научных дискуссиях, конференциях, симпозиумах и иных коллективных обсуждениях;
- подавать заявки на участие в научном и научно-техническом сотрудничестве (стажировки, командировки, программы академической мобильности);
- участвовать в конкурсе на финансирование научных исследований за счет средств соответствующего бюджета, фондов поддержки научной, научно-технической, инновационной деятельности и иных источников, не запрещенных законодательством Российской Федерации;
- на доступ к информации о научных результатах;
- на публикацию в открытой печати научных и (или) научно-технических результатов, если они не содержат сведений, относящихся к государственной и иной охраняемой законом тайне;
- на ежегодные каникулы продолжительностью, установленной нормативными актами;
- обжаловать приказы и распоряжения администрации Центра и института в порядке, установленном законодательством Российской Федерации;
- на получение отсрочки от призыва в Вооруженные силы Российской Федерации в мирное время согласно действующему законодательству.

5.5 Ответственность обучающихся

Обучающийся несет ответственность:

- за ненадлежащее исполнение или неисполнение своих обязанностей, предусмотренных настоящим Положением, — в пределах, определенных действующим трудовым законодательством Российской Федерации;
- за правонарушения, совершенные в процессе осуществления своей деятельности, в пределах, определенных действующим административным, уголовным и гражданским законодательством Российской Федерации;
- за причинение материального ущерба в пределах, определенных действующим трудовым и гражданским законодательством Российской Федерации;
- за невыполнение требований по защите сведений, составляющих государственную, коммерческую и служебную тайну, вплоть до уголовной ответственности в соответствии с действующим законодательством Российской Федерации;
- за несоблюдение требований пропускного режима;
- за нарушение требований инструкций по охране труда, пожарной и экологической безопасности;
- за нарушение Устава Института или настоящего Положения.

5.6 Обучающийся, не ликвидировавший в установленный срок академическую задолженность, отчисляется из института как не выполнивший обязанность по добросовестному освоению образовательной программы.

Невыполнение аспирантом индивидуального плана научной деятельности, установленное во время промежуточной аттестации, также признается недобросовестным выполнением обязанностей по освоению программы аспирантуры и является основанием для отчисления аспиранта.

Отчисление оформляется приказом директора Института, по представлению руководителя Центра.

5.7 Обучающийся может быть зачислен на штатную должность Института либо выполнять работу на иных условиях оплаты.

5.8 Обучающемуся, успешно прошедшему итоговую (государственную итоговую) аттестацию, выдается: студенту — документ об образовании и о квалификации (диплом магистра, присваивается квалификация «Магистр»); аспиранту — заключение О соответствии диссертации критериям, установленным Федеральным законом «О науке и государственной научно-технической политике» и свидетельство об окончании аспирантуры.

Обучающемуся, получившему на итоговой (государственной итоговой) аттестации неудовлетворительный результат, выдается справка об обучении, а аспиранту, кроме того, заключение, содержащее информацию о несоответствии диссертации критериям, установленным Федеральным законом «О науке и государственной научно-технической политике».

5.9 Слушателям, успешно освоившим ДПО и прошедшим итоговую аттестацию, выдаются документы установленного образца.

6. ЗАКЛЮЧИТЕЛЬНЫЕ ПОЛОЖЕНИЯ

6.1 Настоящее Положение вступает в силу с момента утверждения Ученым советом Института.

6.2 Изменения и дополнения в настоящее Положение рассматриваются и принимаются Ученым советом Института.